

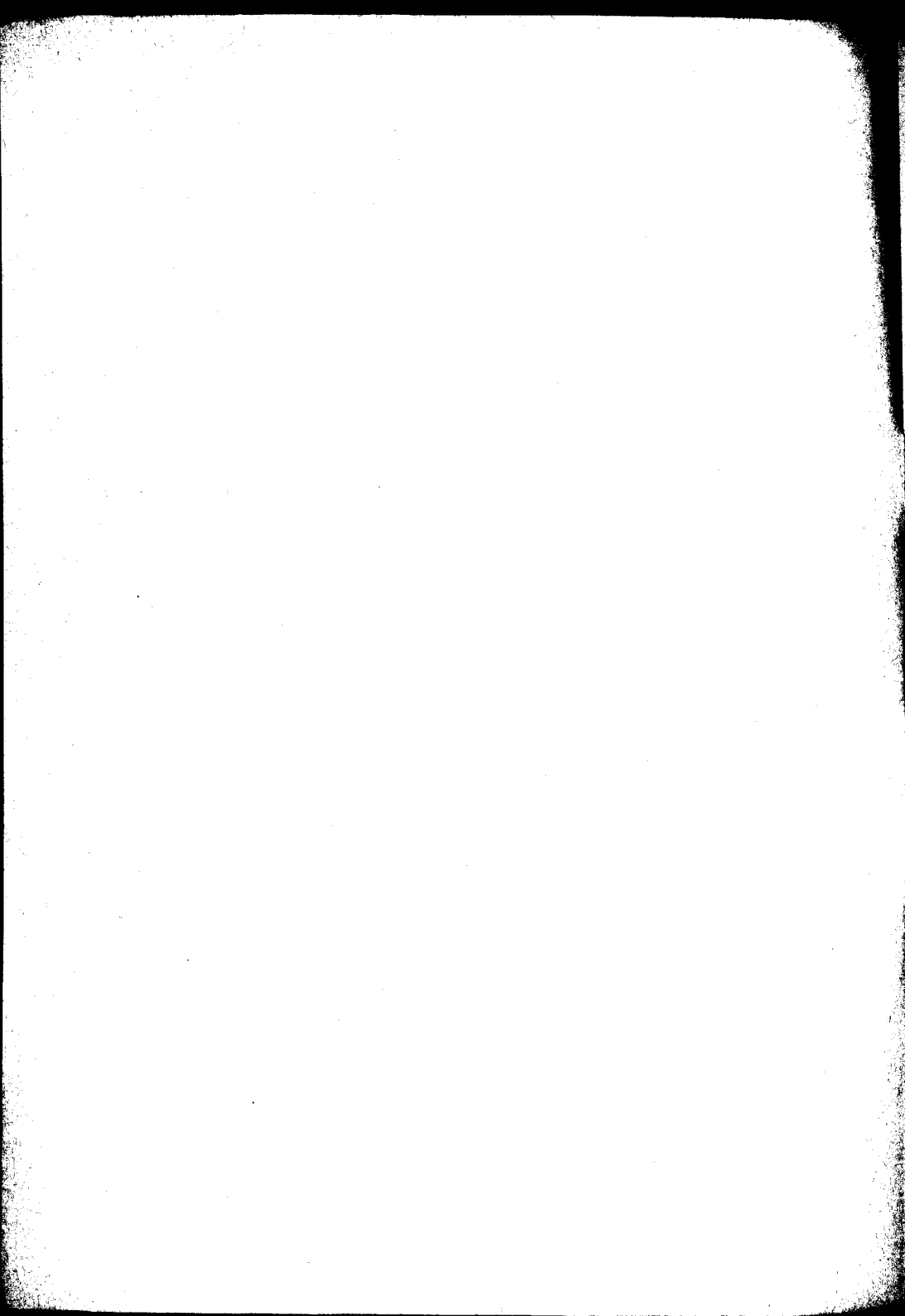


DOTT. ANTONIO TIZZANO

Il numero dei medici in Italia e la loro distribuzione territoriale

Estratto da « *Le Forze Sanitarie* » - Anno VIII, n. 19 del 15 ottobre 1939-XVII



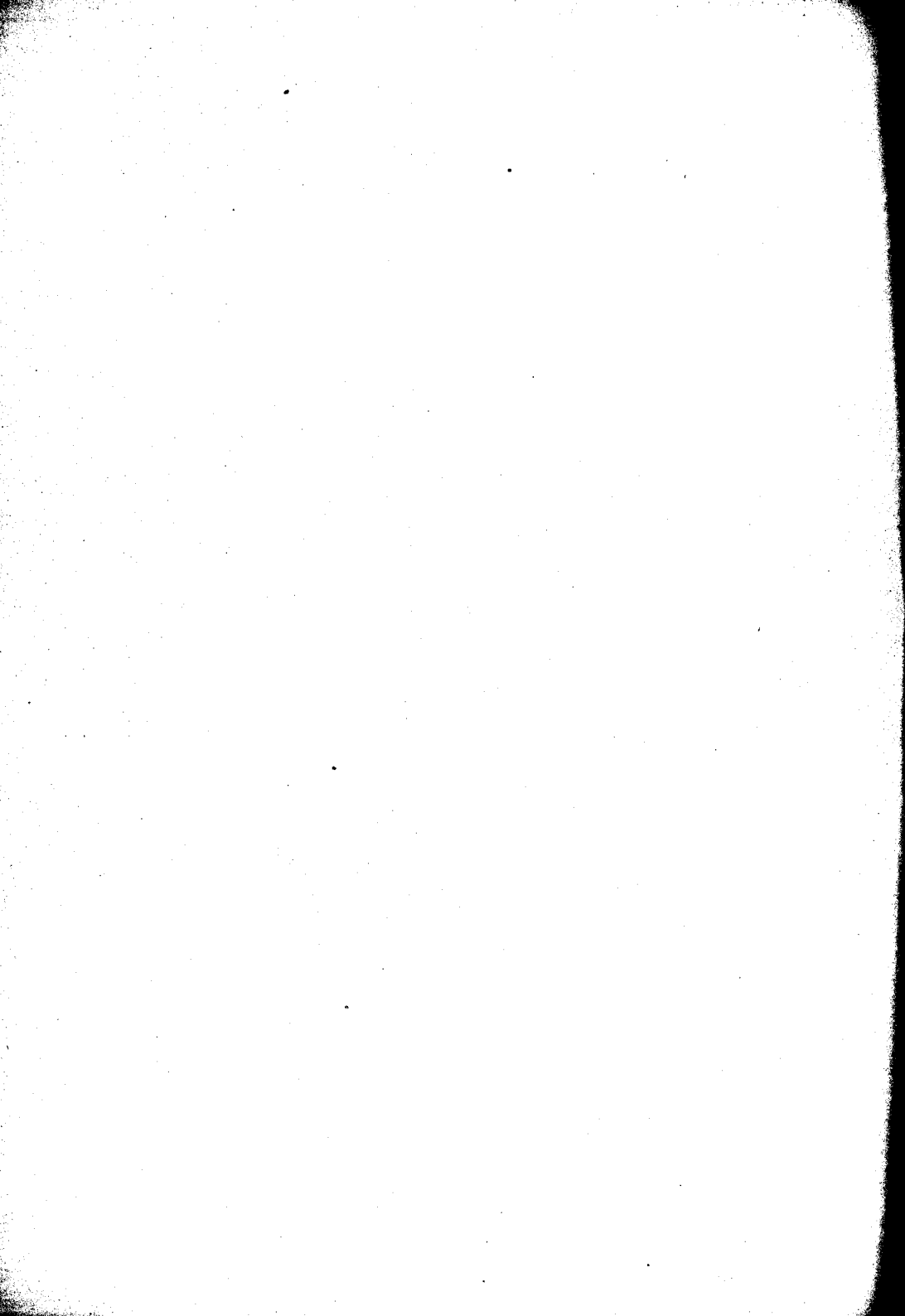


DOTT. ANTONIO TIZZANO

***Il numero dei medici in Italia
e la loro distribuzione territoriale***

Estratto da « Le Forze Sanitarie » - Anno VIII, n. 19 del 15 ottobre 1939.XVII





Il problema della distribuzione dei laureati nelle varie Facoltà comincia ad essere oggetto di esame da parte delle autorità competenti. E' noto che vi sono Facoltà in cui si laurea uno scarso numero di persone ogni anno, e Facoltà, invece, in cui il numero dei laureati è rilevante, in modo che, in alcune professioni, si viene a determinare un numero di appartenenti notevole e spesso superiore alla necessità. L'importanza del problema è provata anche dal fatto che, or non è molto, ai Littoriali Universitari, è stata discussa la distribuzione dei laureati richiamando l'attenzione del pubblico e delle superiori autorità.

Mi sembra, quindi, possa essere di qualche interesse esporre brevemente, su queste colonne, alcuni dati sul numero dei medici esistenti in Italia e sulla loro distribuzione territoriale.

Nel prospetto I, desunto dall'« Annuario Statistico Italiano », pubblicato annualmente dall'Istituto Centrale di Statistica, è riportato il numero dei laureati in medicina e chirurgia e dei laureati in complesso, a partire dal 1930-31.

PROSPETTO I.

Anno accademico	Laurea		Laureati in medicina e chirurgia su 100	Numeri indici (basato il valore del 1930-31 100)	
	in medicina e chirurgia	in complesso		Laureati	
			in medicina	in complesso (escluso medicina)	
1930-31	1363	8606	15,8	100	100
1931-32	1516	8651	17,5	112	99
1932-33	1437	9273	15,5	106	108
1933-34	1657	9676	17,1	122	111
1934-35	1909	10556	18,0	141	119
1935-36	2150	10523	20,5	159	116
1936-37	2275	11182	20,3	167	123

Si vede facilmente il notevole aumento del numero dei laureati in medicina e chirurgia, che, nello spazio di 7 anni, si è quasi raddoppiato, passando da 1363 nel 1930-31 a 2275 nel 1936-37, con un aumento del 67 %, e la cui percentuale sul complesso dei laureati è passata da 15,8 nel 1930-31 a 20,3 nel 1936-37, il che indica che nelle altre Facoltà l'aumento dei laureati è notevolmente minore (del 23 % nel 1936-37 rispetto al 1930-31).

Se ora, in base ai dati recentemente pubblicati dall'Istituto Centrale di Statistica, in due grossi volumi, sulla composizione professionale della popolazione italiana al censimento del 21 aprile 1936, si passa ad esaminare la distribuzione dei medici in Italia, si vede che il loro numero, alla data anzidetta, ammontava a 33.079 (v. prospetto II) in complesso, ma di questi non tutti erano liberi professionisti, bensì solo 15.797, e, cioè, meno della metà (47,7 %); gli altri 17.282, pari al 52,3 %, erano impiegati, e cioè, prestavano la loro opera alle dipendenze di aziende, enti, ecc., ed erano generalmente retribuiti con uno stipendio mensile.

E' da presumere, però, che ai Sindacati provinciali siano iscritti sia i liberi professionisti che gli impiegati, in quanto la cifra del complesso sopra ricordato coincide quasi con la cifra degli iscritti ai Sindacati dei medici al 1° gennaio 1934, che era di 33.189.

E' interessante, ora, esaminare la distribuzione nelle varie provincie; naturalmente non ci si può basare sul numero assoluto dei medici, ma occorre mettere in rapporto con la popolazione e con la superficie territoriale, il che è stato da

Province e Compartimenti	Popolazione residente al 21-4-1936	Superficie in km ² al 21-4-1936	Numero dei medici, batteriologi, ecc. al 21-4-1936			Medici, batteriologi, ecc. per 100.000 abitanti			Medici, batteriologi, ecc. per km ²		
			Complesso	di cui		Complesso	Liberi professionisti	Impiegati	Complesso	Liberi professionisti	Impiegati
				Liberi professionisti	Impiegati						
ALESSANDRIA	493.698	3.565	330	125	205	67	25	42	0,092	0,035	0,057
AOSTA	227.500	4.759	107	34	73	47	15	32	0,023	0,007	0,016
ASTI	245.764	1.512	129	31	98	52	13	39	0,085	0,021	0,064
CUNEO	608.912	7.435	324	88	236	53	14	39	0,044	0,012	0,032
NOVARA	395.730	3.608	280	92	188	71	23	48	0,078	0,025	0,053
TORINO	1.168.384	5.481	1.249	717	532	107	70	37	0,228	0,131	0,097
VERCELLI	366.146	2.997	248	74	174	68	20	48	0,083	0,025	0,058
Piemonte	3.506.134	29.357	2.667	1.161	1.506	76	33	43	0,091	0,040	0,050
GENOVA	867.162	1.813	1.142	791	351	132	91	41	0,631	0,437	0,194
IMPERIA	158.565	1.183	251	162	89	158	102	56	0,213	0,138	0,075
LA SPEZIA	222.080	894	174	87	87	78	39	39	0,196	0,098	0,098
SAVONA	219.108	1.546	204	108	96	93	49	44	0,132	0,070	0,062
Liguria	1.466.915	5.436	1.771	1.148	623	120	78	42	0,325	0,211	0,114
BERGAMO	605.810	2.759	284	62	222	47	10	37	0,103	0,023	0,080
BRESCIA	744.571	4.749	415	129	286	56	17	39	0,087	0,027	0,060
COMO	501.752	2.067	311	120	191	62	24	38	0,151	0,058	0,093
CREMONA	369.483	1.757	205	48	157	55	13	42	0,117	0,027	0,090
MANTOVA	407.977	2.339	213	47	166	52	12	40	0,091	0,020	0,071
MILANO	2.175.838	2.761	2.149	1.269	880	99	58	41	0,779	0,460	0,319
PAVIA	492.096	2.964	373	104	269	76	21	55	0,126	0,035	0,091
SONDRIO	142.919	3.198	102	21	81	71	15	56	0,032	0,007	0,025
VARESE	395.896	1.197	233	99	134	59	25	34	0,194	0,083	0,111
Lombardia	5.836.342	23.791	4.285	1.899	2.386	73	33	40	0,180	0,080	0,100
BOLZANO	277.720	7.085	397	241	156	143	87	56	0,056	0,034	0,022
TRENTO	391.309	6.517	265	69	196	68	18	50	0,041	0,011	0,030
Venezia Tridentina	669.029	13.602	662	310	352	99	46	53	0,049	0,023	0,026
BELLUNO	216.333	3.674	102	16	86	47	7	40	0,028	0,004	0,024
FRIULI (UDINE)	721.670	7.163	282	55	227	39	8	31	0,039	0,008	0,031
PADOVA	668.025	2.142	438	112	326	66	17	49	0,206	0,053	0,153
ROVIGO	336.807	1.804	117	10	107	35	3	32	0,065	0,006	0,059
TREVISO	570.580	2.477	224	44	180	39	8	31	0,090	0,018	0,072
VENEZIA	629.123	2.455	418	154	264	66	24	42	0,171	0,063	0,108
VERONA	585.893	3.096	320	86	234	55	15	40	0,103	0,028	0,075
VICENZA	559.375	2.722	287	71	216	51	13	38	0,106	0,026	0,080
Veneto	4.287.806	25.533	2.188	548	1.640	51	13	38	0,086	0,022	0,064
CARNARO (FIUME)	109.018	1.121	109	69	40	100	63	37	0,097	0,062	0,035
GORIZIA	200.152	2.725	107	45	62	53	22	31	0,039	0,017	0,022
ISTRIA (POLA)	294.492	3.718	114	40	74	39	14	25	0,031	0,011	0,020
TRIESTE	351.595	1.279	346	193	153	98	55	43	0,271	0,151	0,120
ZARA	22.000	110	26	15	11	118	68	50	0,236	0,136	0,100
Venezia Giulia e Zara	977.257	8.935	702	362	340	72	37	35	0,079	0,041	0,038
BOLOGNA	714.705	3.702	815	355	460	114	50	64	0,220	0,096	0,124
FERRARA	381.299	2.629	205	67	138	54	18	36	0,078	0,026	0,052
FORLÌ	444.528	2.910	244	75	169	55	17	38	0,084	0,026	0,058
MODENA	467.555	2.700	300	104	196	64	22	42	0,111	0,039	0,072
PARMA	381.771	3.457	271	97	174	71	25	46	0,078	0,028	0,050
PIACENZA	294.785	2.586	170	59	111	58	20	38	0,066	0,023	0,043
RAVENNA	279.127	1.861	169	59	110	60	21	39	0,091	0,032	0,059
REGGIO NELL'EMILIA	375.288	2.291	189	49	140	50	13	37	0,082	0,021	0,061
Emilia	3.339.058	22.136	2.363	865	1.498	71	26	45	0,107	0,039	0,068
AREZZO	316.380	3.201	157	35	122	50	11	39	0,049	0,011	0,038
FIRENZE	853.032	3.879	1.590	1.214	376	186	142	44	0,416	0,313	0,097
GROSSETO	185.801	4.501	98	12	86	53	6	47	0,022	0,003	0,019
LIVORNO	249.468	1.220	206	82	124	83	33	50	0,169	0,067	0,102
LUCCA	352.205	1.773	232	100	132	66	28	38	0,131	0,057	0,074
MASSA E CARRARA	196.716	1.156	105	35	70	53	18	35	0,091	0,031	0,060
PISA	341.428	2.451	268	76	192	79	22	57	0,109	0,031	0,078
PISTOIA	210.950	954	113	35	78	54	17	37	0,118	0,037	0,081
SIENA	268.459	3.816	216	53	163	81	20	61	0,057	0,014	0,043
Toscana	2.974.439	22.951	2.985	1.642	1.343	101	55	46	0,131	0,072	0,059

Province e Compartimenti	Popolazione residente al 21-4-1936	Superficie in km ² al 21-4-1936	Numero dei medici, batteriologi, ecc., al 21-4-1936			Medici, batteriologi, ecc., per 100.000 abitanti			Medici, batteriologi, ecc., per km ²		
			Complesso	di cui		Complesso	Liberi professionisti	Impiegati	Complesso	Liberi professionisti	Impiegati
				Liberi professionisti	Impiegati						
ANCONA	372.229	1.938	245	67	178	66	18	48	0,127	0,035	0,092
ASCOLI PICENO	303.869	2.090	175	48	127	58	16	42	0,084	0,023	0,061
MACERATA	290.057	2.773	163	36	127	56	12	44	0,059	0,013	0,046
PESARO E URBINO	311.916	2.893	169	31	138	54	10	44	0,059	0,011	0,048
Marche	1.278.071	9.694	752	182	570	59	14	45	0,078	0,019	0,059
PERUGIA	534.359	6.360	299	70	229	56	13	43	0,047	0,011	0,036
TERNI	191.559	2.140	106	23	83	55	12	43	0,050	0,011	0,039
Umbria	725.918	8.500	405	93	312	56	13	43	0,047	0,011	0,036
FROSINONE	445.607	3.239	184	46	138	41	10	31	0,057	0,014	0,043
LITTORIA	227.218	2.058	108	36	72	48	16	32	0,052	0,017	0,035
RIETI	174.961	2.749	100	16	84	57	9	48	0,036	0,006	0,030
ROMA	1.562.580	5.473	2.380	1.240	1.140	152	79	73	0,435	0,227	0,208
VITERBO	236.722	3.646	121	13	108	51	5	46	0,033	0,003	0,030
Lazio	2.647.088	17.165	2.893	1.351	1.542	109	51	58	0,169	0,079	0,090
AQUILA DEGLI ABRUZZI	365.716	5.034	198	52	146	54	14	40	0,039	0,010	0,029
CAMPOBASSO	399.095	4.623	280	117	163	70	29	41	0,061	0,025	0,036
CHIETI	374.727	2.587	240	107	133	64	29	25	0,093	0,041	0,052
PESCARA	211.561	1.223	132	56	76	62	26	36	0,109	0,046	0,063
TERAMO	249.532	1.958	139	52	87	56	21	35	0,071	0,027	0,044
Abruzzi e Molise	1.600.631	15.425	989	384	605	62	24	38	0,064	0,025	0,039
AVELLINO	451.466	2.872	269	121	148	60	27	33	0,094	0,042	0,052
BENEVENTO	349.707	2.586	210	97	113	60	28	32	0,081	0,038	0,043
NAPOLI	2.192.245	3.123	2.435	1.704	731	111	78	83	0,781	0,546	0,235
SALERNO	795.277	4.921	545	280	265	77	40	37	0,111	0,057	0,054
Campania	3.698.695	13.505	3.459	2.202	1.257	94	60	34	0,256	0,163	0,093
BARI	1.010.907	5.129	696	484	212	69	48	21	0,136	0,094	0,042
BRINDISI	254.062	1.838	157	102	55	62	40	22	0,085	0,035	0,030
FOGGIA	523.612	7.112	339	199	140	65	38	27	0,048	0,028	0,020
JONIO (TARANTO)	321.888	2.436	191	123	68	59	38	21	0,078	0,050	0,028
LECCE	526.553	2.759	385	177	208	73	34	39	0,140	0,064	0,076
Puglie	2.637.022	19.274	1.768	1.085	683	67	41	26	0,092	0,056	0,036
MATERA	166.776	3.793	108	55	53	65	33	32	0,029	0,015	0,014
POTENZA	376.186	6.194	243	103	142	65	27	38	0,040	0,017	0,023
Lucania	543.262	9.987	353	158	195	65	29	36	0,035	0,016	0,019
CATANZARO	606.364	5.244	415	154	261	69	26	43	0,079	0,029	0,050
COSENZA	587.025	6.645	442	184	258	75	31	44	0,066	0,027	0,039
REGGIO DI CALABRIA	578.262	3.194	411	227	184	71	39	32	0,129	0,071	0,058
Calabria	1.771.651	15.083	1.268	565	703	72	32	40	0,084	0,038	0,046
AGRIGENTO	418.265	3.036	222	122	100	53	29	24	0,073	0,040	0,033
CALTANISSETTA	256.687	2.106	136	70	66	53	27	26	0,065	0,033	0,032
CATANIA	713.160	3.568	618	388	230	87	54	33	0,174	0,109	0,065
ENNA	218.294	2.562	98	46	52	45	21	24	0,038	0,018	0,020
MESSINA	627.093	3.246	507	278	229	81	44	37	0,156	0,086	0,070
PALERMO	890.752	4.977	771	422	349	86	47	39	0,155	0,085	0,070
RAGUSA	223.086	1.508	152	88	64	68	40	28	0,101	0,058	0,043
SIRACUSA	277.572	2.199	160	99	61	58	36	22	0,073	0,045	0,028
TRAPANI	375.169	2.507	204	128	76	54	34	20	0,081	0,051	0,030
Sicilia	4.000.078	25.709	2.868	1.641	1.227	72	41	31	0,112	0,064	0,048
CAGLIARI	507.201	9.298	312	89	223	62	18	44	0,034	0,009	0,025
NUORO	224.643	7.272	122	22	100	54	10	44	0,017	0,003	0,014
SASSARI	302.362	7.519	267	90	177	88	30	58	0,036	0,012	0,024
Sardegna	1.034.206	24.089	701	201	500	68	20	48	0,029	0,008	0,021
REGNO	42.993.602	310.190	33.079	15.797	17.282	77	87	40	0,107	0,051	0,056

me eseguito nel prospetto II, che esaminerò e commenterò sommariamente, limitando ai dati sui medici, batteriologi, ecc., in complesso e tralasciando, per brevità, l'esame singolo delle due categorie: « professionisti » ed « impiegati ».

a) *Proporzione dei medici per 100.000 abitanti.* - Si potrebbe, per analogia chiamare densità dei medici in rapporto alla popolazione. Essa oscilla entro limiti abbastanza ampi: tra 35 (prov. di Rovigo) e 186 (prov. di Firenze). I valori più elevati si hanno per le provincie di: Firenze (186), Roma (152), Genova (132), Bologna (114) e Napoli (111). Valori anche molto elevati si hanno nelle provincie di Imperia (158) e Bolzano (143). Valori bassi si hanno nelle provincie di Rovigo (35), Friuli, Treviso, Istria (39), Frosinone (41), Enna (45).

In 72 provincie la percentuale è inferiore alla media del Regno, in 22 è eguale o superiore: si vede quindi, come vi sia, per usare un termine di metodologia statistica, una forte concentrazione dei valori superiori alla media del Regno. Di queste 22 provincie, 11 sono nell'Italia settentrionale, 5 nell'Italia centrale, 6 nell'Italia meridionale e insulare. Per quanto riguarda i Compartimenti, due nell'Italia settentrionale (Liguria e Venezia Tridentina), due nell'Italia centrale (Toscana e Lazio), uno nell'Italia meridionale (Campania), hanno percentuali superiori alla media del Regno.

Come si è detto, nel Regno, prevalgono i medici impiegati: questo rapporto non si mantiene sempre regolarmente nelle varie provincie: è particolarmente in quelle più importanti, in cui è maggiore la percentuale dei medici, che si inverte il rapporto: Torino, Genova, Imperia, Milano, Bolzano, Firenze, Napoli, Catania, Messina, Palermo, ecc. In altre, invece, il rapporto, pur mantenendosi nello stesso senso, risulta più accentuato.

b) *Proporzione dei medici per km².* - Se vi fosse esatta proporzione tra medici e popolazione, la densità dei medici per km² dovrebbe

corrispondere esattamente a quella della popolazione. Invece, si vede che essa ha un andamento del tutto diverso, corrispondentemente alle differenze sopra brevemente accennate. Anche per questa si notano scarti notevoli: da una densità minima (0,023 per km²) in provincia di Aosta, montuosa ed impervia, si passa a 0,781 in provincia di Napoli. Una densità notevolmente superiore a quella media del Regno si osserva nella provincia di Torino, nelle provincie della Liguria, nelle provincie di Milano, Padova, Bologna, Firenze, Roma e Napoli; sono generalmente le provincie in cui è maggiore la densità della popolazione. La variabilità, però, per la densità territoriale dei medici è molto superiore a quella della popolazione.

Senza addentrarmi in esami minuti della diversa distribuzione territoriale dei medici e degli eventuali rapporti tra questa ed altri fenomeni (quali i fenomeni demografici: mortalità; i fenomeni economici: distribuzione dei redditi), quel che credo occorre mettere in rilievo è che, mentre esistono provincie in cui si ha un numero di medici rilevante in rapporto alla popolazione (Firenze 186, cioè un medico ogni 538 abitanti; Imperia 158, un medico ogni 633 abitanti; Bolzano 143, un medico ogni 700 abitanti, ecc.) ve ne sono altre in cui, invece, il numero è scarso (Rovigo 35, un medico ogni 2860 abitanti, Friuli, Treviso e Istria con 39, un medico ogni 2570 abitanti, ecc.).

Esame analogo a questo compiuto per il complesso si potrebbe compiere per i liberi professionisti e per gli impiegati, molti dei quali, però, non hanno limitazione di esercizio professionale. Esso, però, richiederebbe eccessivo spazio.

Credo siano sufficienti questi brevi cenni a mostrare l'importanza che potrebbe avere una disciplina delle correnti dei medici verso le 98 provincie del Regno e verso le regioni dell'Impero.

57766

333724



