



ISTITUTO "CARLO FORLANINI",
CLINICA FISIOLÓGICA DELLA R. UNIVERSITÀ DI ROMA
DIRETTORE: PROF. E. MORELLI

Prof. ROBERTO MOTTA
Oto-rino-laringologo

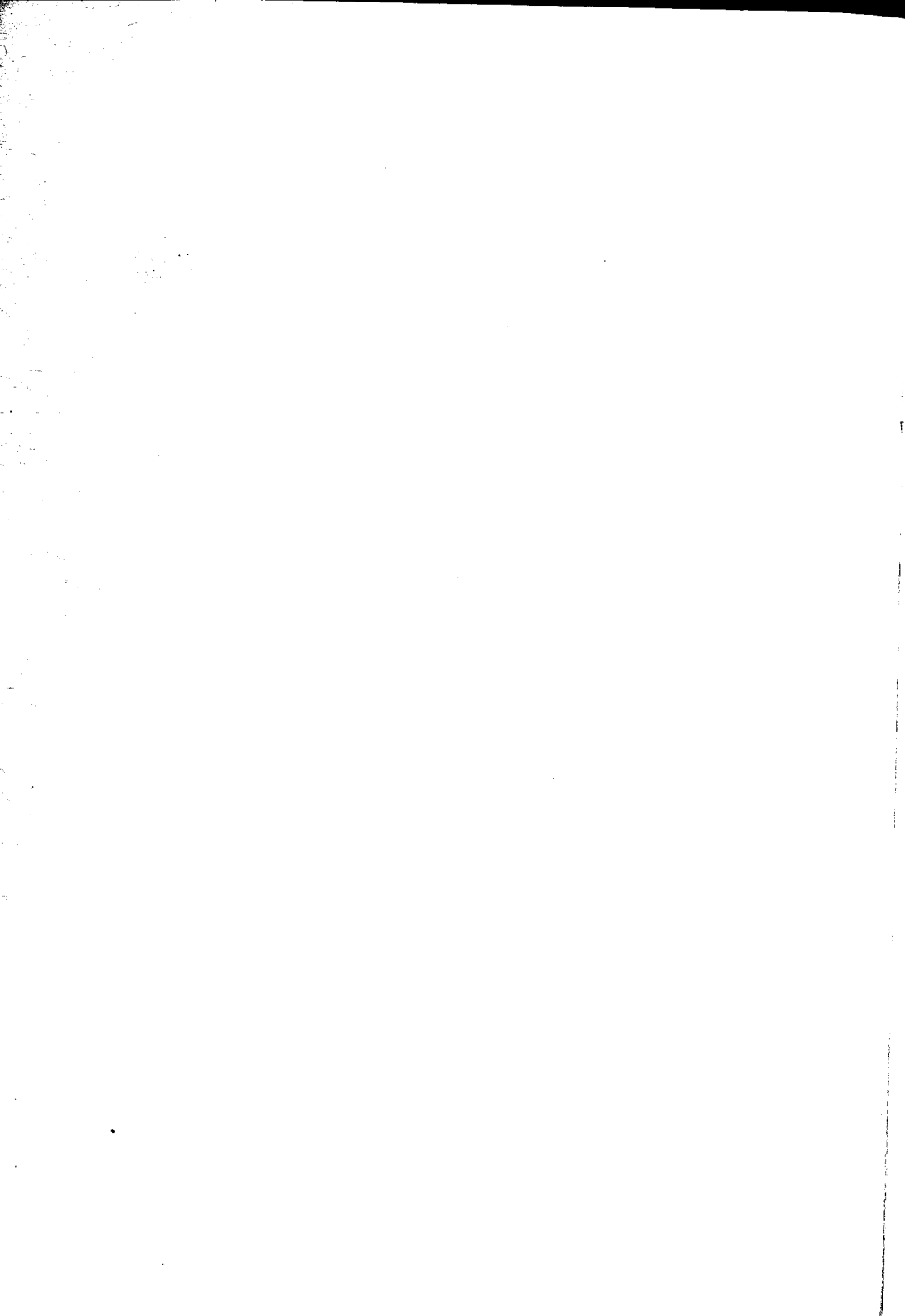
**SISTEMAZIONE DI SALA DA VISITA OTORINOLARINGO-
LOGICA PER TUBERCOLOTICI CON SPECIALE RIGUARDO
ALLA DISINFEZIONE RAPIDA DEGLI STRUMENTI**

Estratto da ANNALI DELL'ISTITUTO «CARLO FORLANINI»
Anno III, N. 4, Pag. 341-350



ROMA
TIPOGRAFIA OPERAIA ROMANA
Via Emilio Morosini, 17

—
1939-XVII





SISTEMAZIONE DI SALA DA VISITA OTORINOLARINGOLOGICA
PER TUBERCOLOTICI CON SPECIALE RIGUARDO ALLA DI-
SINFEZIONE RAPIDA DEGLI STRUMENTI.

Prof. ROBERTO MOTTA, oto-rino-laringologo.

La sala da visita otorinolaringologica, specie per i malati di tubercolosi, deve rispondere a determinati requisiti; soprattutto deve permettere l'esame del malato senza danno, sia per il paziente che per l'osservatore.

Perciò è necessario che venga sistemata in modo opportuno.

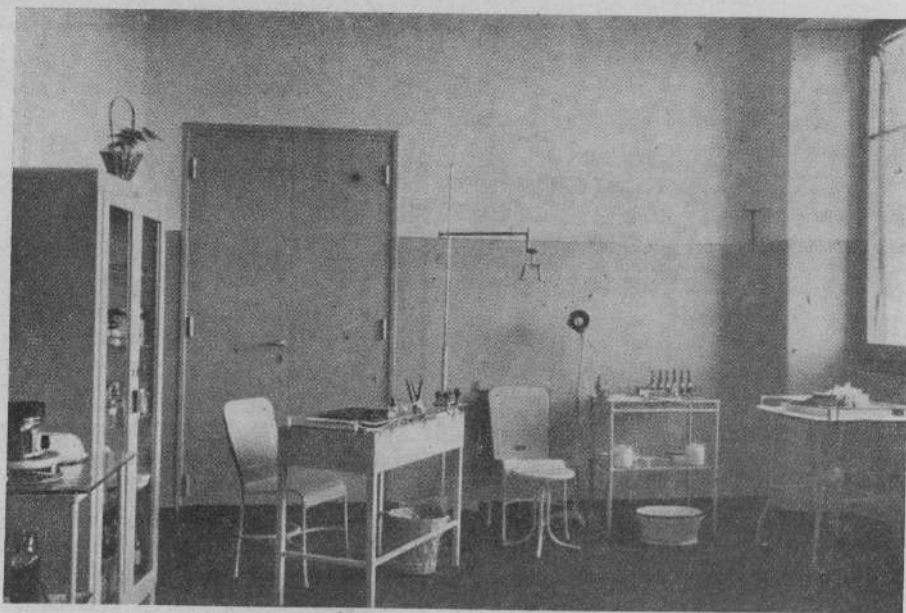


Fig. 1.

Sala da visita oto-rino-laringologica dell'Istituto C. Forlanini. — Da sinistra a destra: tavolino per il fornello elettrico, armadio, tavolo-scrivania, para-sputi, tavolo di visita oto-rino-laringologica, tavolo con rotelle per visita al letto dei malati gravi.

Essa potrà avere i seguenti mobili: un tavolo da visita otorino-laringologica, un para-sputi, un armadio, un tavolo-scrivania, un tavolino per il fornello elettrico, un tavolo con rotelle per le visite al letto dei malati gravi (fig. 1).

Riteniamo opportuno illustrare brevemente ciascuno di detti mobili. Fermiamo però la nostra attenzione sul *tavolo da visita* (fig. 2).

Per visitare i malati di orecchio, naso e gola, sono stati proposti diversi tavoli; e ciò per avere la possibilità di adoperare facilmente gli strumenti e le medicine, che si richiedono nella pratica comune.

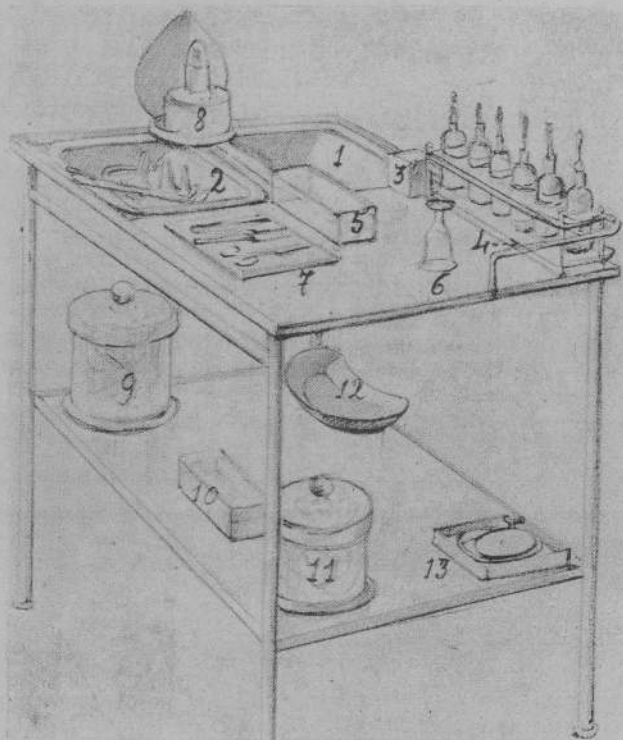


Fig. 2.

Tavolo da visita oto-rino-laringologica. — 1, bacinella per la sterilizzazione degli strumenti. — 2, bacinella per i ferri già sterilizzati. — 3, scatola di garza per uso auricolare. — 4, boccette porta-medicinali. — 5, vaschetta con alcool per la sterilizzazione degli strumenti. — 6, bicchierino graduato da cc. 10. — 7, quadrato con mattonella di maiolica con due pinze e una forbice. — 8, lampada ad alcool. — 9, porta-garza. — 10, vaschetta con soluzione disinfettante per le mani (alcool rettificato). — 11, porta-cotone. — 12, bacinella reniforme. — 13, specchio frontale (schematica).

Una delle difficoltà da superare è quella di poter usare degli strumenti puliti per ogni malato, che si presenta all'osservazione clinica. Perciò, in alcune cliniche si tengono bolliti alcune centinaia di speculi nasali e auricolari, di abbassalingua, ecc., in modo che per ciascun paziente si adopera uno strumento diverso, antecedentemente sterilizzato.

Alcuni preferiscono adoperare un certo numero di strumenti, che vengono immersi in acqua sempre bollente subito dopo l'uso. Siccome fra una visita



Fig. 3.

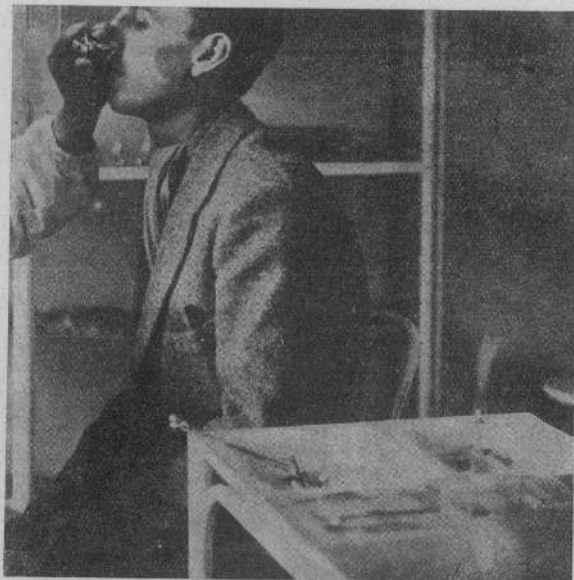


Fig. 4.

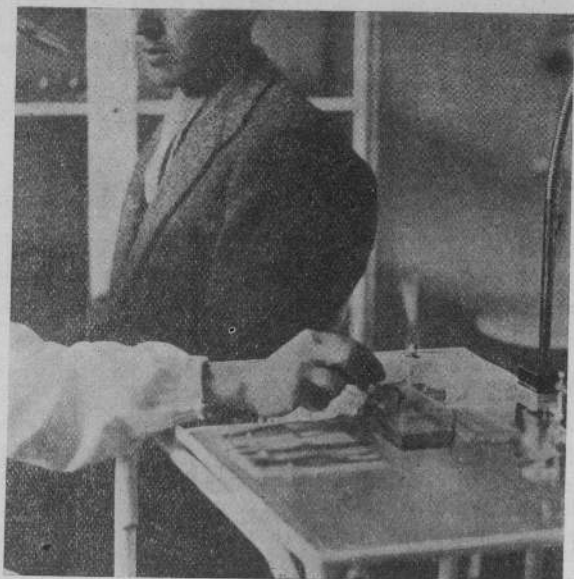


Fig. 5.



Fig. 6.

Fig. 3. — *Sterilizzazione degli strumenti.* — (La lampada ad alcool nel modello ultimo del tavolo è posta fra le due vaschette smaltate). — *I tempo:* presa dello strumento.

Fig. 4. — *Sterilizzazione degli strumenti.* — *II tempo:* utilizzazione dello strumento.

Fig. 5. — *Sterilizzazione degli strumenti.* — *III tempo:* immersione dello strumento nell'alcool.

Fig. 6. — *Sterilizzazione degli strumenti.* — *IV tempo:* accensione dell'alcool.

e l'altra passa qualche tempo, gli strumenti stessi hanno il tempo di sterilizzarsi. Questo metodo presenta qualche inconveniente: richiede un infermiere attento e scrupoloso e il tempo necessario alla sterilizzazione, che non sempre è buona soprattutto perchè è difficile che possa essere eseguita dal sanitario.

Ho creduto opportuno adoperare un altro criterio; cioè quello della sterilizzazione alla fiamma facendo bruciare gli strumenti con l'alcool. A prima vista pare che questo metodo abbia il grave difetto di rovinare gli strumenti stessi; ciò non è esatto come lo dimostra l'esperienza da me fatta da dieci anni negli Istituti « Benito Mussolini » e « Carlo Forlanini ».

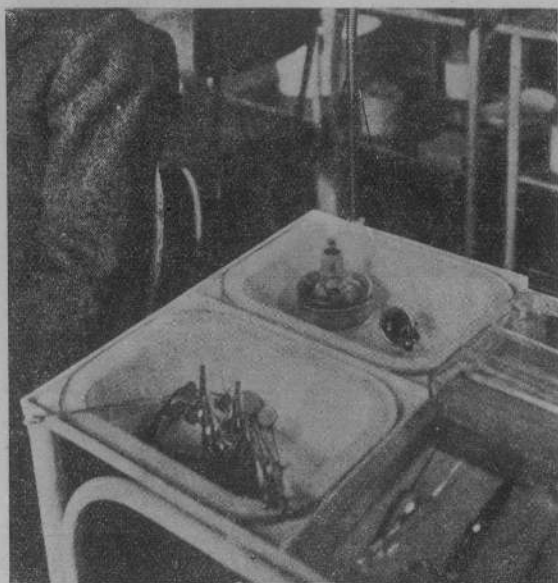


Fig. 7.



Fig. 8.

Fig. 7. — *Sterilizzazione degli strumenti.* — *V tempo:* l'alcool, bruciando, disinfetta lo strumento.

Fig. 8. — *Sterilizzazione degli strumenti.* — *VI tempo:* lo strumento sterilizzato viene posto fra gli altri pronti all'uso.

Ho seguito quest'ultimo sistema e ho organizzato un tavolo da visita che risponde a diversi requisiti, come dirò in seguito.

Il detto tavolo (fig. 2) presenta due piani: uno superiore, l'altro inferiore. Il piano superiore è diviso in due parti: a sinistra si trovano due bacinelle di ferro smaltato, a destra un piano di vetro. Fra le due bacinelle c'è posto per una lampada ad alcool (8). Nella bacinella n. 2 si trovano: una serie di speculi auricolari, due speculi nasali, due abbassalingua, tre specchietti laringei di varie dimensioni; alcuni porta-stuelli per orecchio.

Nel piano di vetro superiore si trovano segnati in bianco delle zone di varia grandezza, che servono per indicare il posto per: una scatoletta di garza per uso auricolare (3); una serie di boccette porta-medicinali (4); una vaschetta di vetro con alcool rettificato usato per la sterilizzazione degli strumenti (5); un bicchierino graduato da cc. 10 (6); un quadrato coperto

da una piastrina di maiolica per mettere due pinze (una anatomica e una a baionetta) e una forbice retta (7).

Nel piano di vetro inferiore, sono segnati i posti per: un porta-garza da cm. 12 di diametro (9); un uguale porta-cotone di vetro (11); una va-

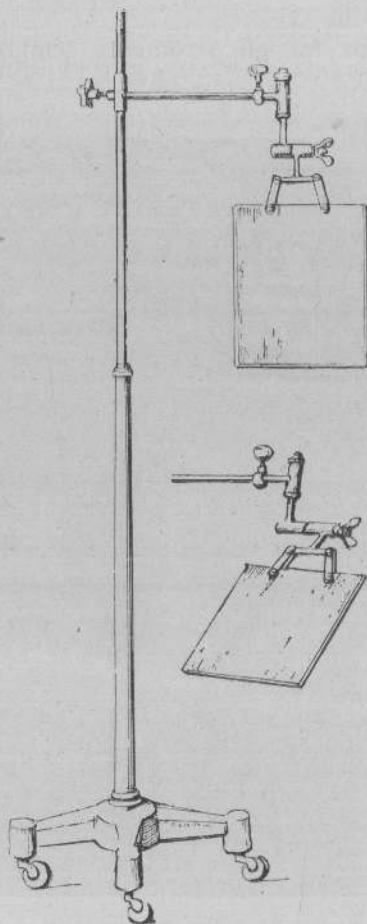


Fig. 9.

Para-sputi. — Lo schema in basso mostra la possibilità di fissare inclinato il vetro.

schetta di vetro (10) con soluzione disinfettante (alcool rettificato) per le mani; una bacinella smaltata reniforme (12); una scatola con dentro lo specchio frontale (13).

Ecco come viene usato il tavolo (figg. 3 a 8). Il sanitario, seduto davanti al malato, prende gli strumenti, se ne serve e successivamente li sterilizza.

I vari tempi dell'impiego e della sterilizzazione di uno strumento (per es. lo speculum nasale) sono:

- 1° lo strumento viene preso (fig. 3);
- 2° viene adoperato per visitare il paziente (fig. 4);

3° viene deterso dal muco e immerso nell'alcool posto nella vaschetta del piano superiore del tavolo (fig. 5);

4° viene avvicinato alla fiamma della lampada a spirito « 8 » per bruciare l'alcool (fig. 6);

5° viene posto nella vaschetta « 1 » dove l'alcool finisce di bruciare e sterilizza lo strumento (fig. 7);

6° viene riportato fra gli strumenti sempre sterilizzati della vaschetta « 2 » (fig. 8),



Fig. 10.

Tavolino per il fornello elettrico.

S'intende che, mentre uno strumento brucia nella vaschetta « 1 », il sanitario continua la visita, in quanto esistono nel tavolo due speculi nasali e due abbassalingua.

Lo specchietto laringoscopico viene bruciato nello stesso modo senza timore che si rompa: si avrà cura, s'intende, di non immergerlo nell'alcool quando è ancora molto caldo.

Ecco ciò che occorre per il tavolo da visita laringologica (cm. 70 × 45; altezza cm. 80 circa).

Piano superiore:

1 Porta-boccette a 6 fori con relative boccette di vetro scuro da gr. 50 con contagocce a tappo smerigliato e tettina di gomma.

- 1 Bicchierino di vetro graduato da cc. 10.
- 1 Vaschetta di vetro 6×13 per alcool usato.
- 1 Lampada ad alcool.
- 1 Pinza anatomica.
- 1 Pinza auricolare a baionetta.
- 1 Forbice retta a incastro.
- 1 Serie di 3 speculum auricolari di De-Rossi.
- 1 Speculum nasale grande di Voltolini.

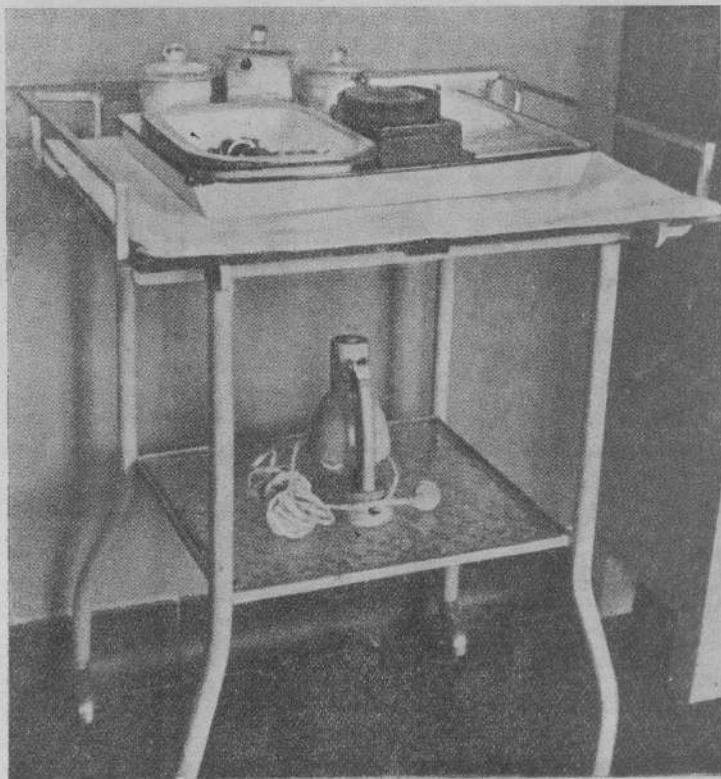


Fig. 11.

Tavolo con rotelle per le visite al letto dei malati gravi.

- 1 Speculum nasale piccolo di Voltolini.
- 2 Abbassalingua di Tobold.
- 4 Porta-stuelli auricolari.
- 3 Specchietti laringei dei numeri 3, 5, 6 con relativi manici.
- 1 Scatolina di garza alla formalina per orecchio.

Piano inferiore :

- 2 Porta-cotone di vetro del diametro di cm. 12, alti cm. 15, coperchio con pomo.
- 1 Vaschetta di vetro 6×13 per alcool pulito (da servire per il sanitario ovvero per raffreddare gli strumenti già sterilizzati).
- 1 Specchio frontale con scatola.
- 1 Bacinella reniforme, smalto bianco.

Per terra :

- 1 Butta-rifiuti smalto bianco, ovale, cm. 40.
- 1 Para-sputi.
- 1 Lampada flessibile con trepiede.
- 1 Seggiola.
- 1 Sgabello.

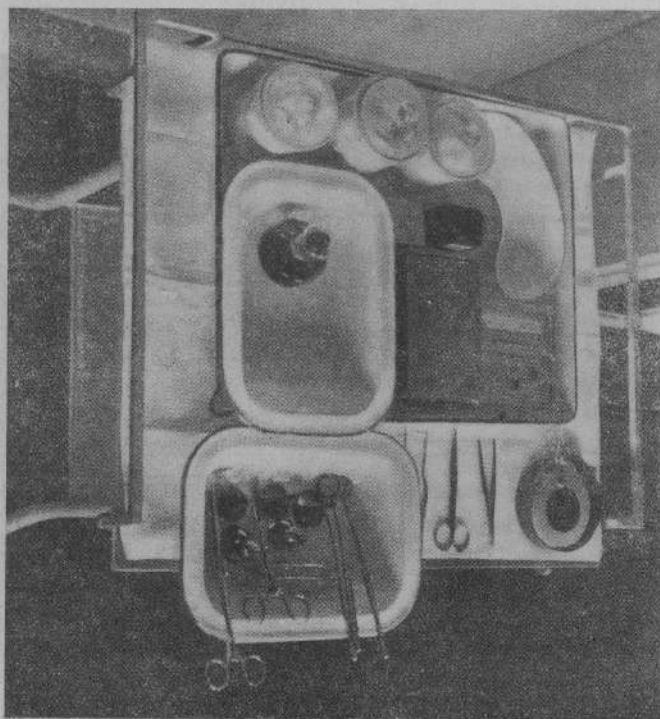


Fig. 12.

Lo stesso pronto per l'uso.

Ecco schematicamente il resto dello strumentario comune dell'attrezzatura per la sala da visita laringologica. S'intende, però, che possono aggiungersi altri strumenti e del materiale vario a seconda delle particolari esigenze.

Il *para-sputi* è molto semplice (fig. 9). È costituito da un vetro infrangibile sospeso in modo adatto e fissabile nelle varie posizioni. Durante la visita viene posto fra il paziente e l'osservatore. Per evitare riflessi luminosi, è bene che stia obliquo.

L'*armadio* è uno di quelli comuni. Vi si porranno dentro : oggetti di medicatura, medicinali, strumenti, ecc.

Il *tavolo-scrivania*, per scrivere i vari esami, è in ferro con piano di vetro (cm. 100 × 50 circa) con :

- 1 Porta-timbri a 8 posti.
- 1 Timbro per la faringe.

- 1 Timbro per le tonsille palatine.
- 1 " " la laringe aperta.
- 1 " " la laringe chiusa.
- 1 " con la dicitura « Reparto Oto-rino-laringologico ».
- Eventuali altri timbri.
- 1 Cuscinetto per detti timbri.
- 1 Calamaio per inchiostro nero.
- 1 Calamaio per inchiostro rosso.
- 3 Penne: 2 nere, 1 rossa.
- 2 Porta-penne con palline di vetro nel fondo.
- 1 Vaschetta di vetro porta-calamai.
- 1 Tampone asciuga-carte.
- 1 Cartella sottomano.
- 1 Boccetta di gomma.
- 1 Righello centimetrato.
- 1 Seggiola.
- 1 Cestino butta-carta.

Il tavolino per il fornello elettrico (cm. 70 × 50 circa) avrà due piani di vetro (fig. 10) e sarà attrezzato come segue:

Piano superiore:

- 1 Fornello elettrico.
- 2 Bacinelle rotonde, diametro cm. 15, in smalto bianco, per lavaggi auricolari.

Piano inferiore:

- 1 Vassoio in smalto bianco 20 × 30.
- 1 Bacinella reniforme in smalto bianco, piccola.
- 1 Boccetta con contagocce.
- 1 Scatola rotonda, piccola, di vetro, per tenere la garza per pulire il contagocce nell'uso tra un malato e l'altro.
- 1 Vassoio in smalto bianco 36 × 40 con: un polverizzatore a caldo e freddo, mod. R. Motta (Bianchi-Porro); una scatola rotonda piccola di vetro per tenere cotone in alcool per disinfettare i beccucci dei polverizzatori nell'uso tra un malato e l'altro.

Per il tavolo con rotelle per le visite al letto dei malati gravi può adoperarsi un comune tavolo da visita aggiungendo le rotelle; però è meglio servirsi di uno con le seguenti caratteristiche (figg. 11 e 12):

- 1 Carrello porta-strumenti (cm. 65 × 55 circa) a due piani in vetro.
- 1 Vassoio smalto bianco 36 × 48.
- 1 Lampada ad alcool.
- 1 Bacinella reniforme smalto bianco 10 × 22.
- 2 Bacinelle svasate rettangolari in smalto bianco 20 × 28.
- 1 Vaschetta di vetro per alcool puro usato.
- 1 Vaschetta di vetro per alcool pulito, dove si tiene in bagno:
- 1 Siringa da cc. 2 con aghi inossidabili, per alcoolizzazione del nervo laringeo superiore.
- 3 Porta-cotone di vetro 8 × 12 per garza, cotone, maschere di garza
- 1 Pinza anatomica.
- 1 Pinza auricolare a baionetta.
- 1 Forbice retta a incastro.
- 1 Klemmer curvo piccolo.
- 1 Pean piccola.

- 1 Sonda scanalata di cm. 13.
- 1 Serie di 3 speculum auricolari di De Rossi.
- 1 Speculum nasale di Voltolini, grande.
- 1 Speculum nasale di Voltolini, piccolo.
- 2 Abbassalingua di Tobold.
- 4 Porta-stuelli auricolari.
- 3 Specchietti laringei dei numeri 3, 5, 6 con relativi manici.
- 1 Lampada portatile elettrica.
- 1 Specchio frontale.

Il tavolo da visita oto-rino-laringologica e il para-sputi sono stati costruiti dalla Ditta Cuzzi e Nenzi di Roma.

RIASSUNTO

L'A. enumera e descrive i vari mobili: tavolo da visita otorino-laringologico, para-sputi, armadio, tavolo-scrivania, tavolino per il fornello elettrico, tavolo con rotelle per le visite al letto dei malati gravi. Porta l'attenzione soprattutto sul tavolo da visita, che permette una sterilizzazione rapida degli strumenti. La detta sterilizzazione viene fatta con alcool puro in un modo semplice e pratico.

RÉSUMÉ

L'auteur énumère les différents objets: table d'examen oto-rhino-laryngologique, protecteur contre l'expectoration, armoire, table à écrire, table pour le réchaud électrique, table roulante pour l'examen des malades graves alités. Il attire surtout l'attention sur la table d'examen qui permet une stérilisation rapide des instruments; cette stérilisation est faite à l'alcool pur d'une façon simple et pratique.

ZUSAMMENFASSUNG

Verf. beschreibt die Einzelheiten folgender Einrichtungstücke der Klinik für Ohren u. Nasenkrankheiten; Untersuchungstisch, Schutzapparat gegen Spucken, Schrank, Schreibtisch, Tischchen für den elektrischen Kocher, Rolltisch für die Untersuchung im Bett der schwerkranken Patienten. Er lenkt die besondere Aufmerksamkeit vor allem auf den Untersuchungstisch der eine rasche Sterilisierung der Instrumente gestattet. Die Sterilisierung wird mit hochgradigem Alkohol in einer sehr einfachen und praktischen Weise ausgeführt.

SUMMARY

The author enumerates and describes the various articles of furniture: oto-rhino-laryngological table, almirah, writingtable, table for electric stove, table with wheels for visiting more serious patients. In addition, attention is drawn to a wheeled table, which permits the rapid sterilisation of instruments. The sterilisation is effected by means of pure alcohol, the method being simple and practical.

RESUMEN

El autor enumera y describe varios objetos: mesa de reconocimiento oto-rino-laringologica, escupideras de esputos, armario, mesa de escritorio, mesita para la hervidora electrica, mesa con ruedas para la asistencia en cama de los enfermos graves. Llama la atencion sobre todo sobre la mesa de reconocimiento, que permite una esterilizacion rapida del instrumental. Dicha esterilizacion viene hecha con alcohol puro en un modo simple y practico.

57739





331976

