

PROF. L. CANNAVÒ  
(Palermo - R. Clinica Medica)

# SULL'OBESITÀ

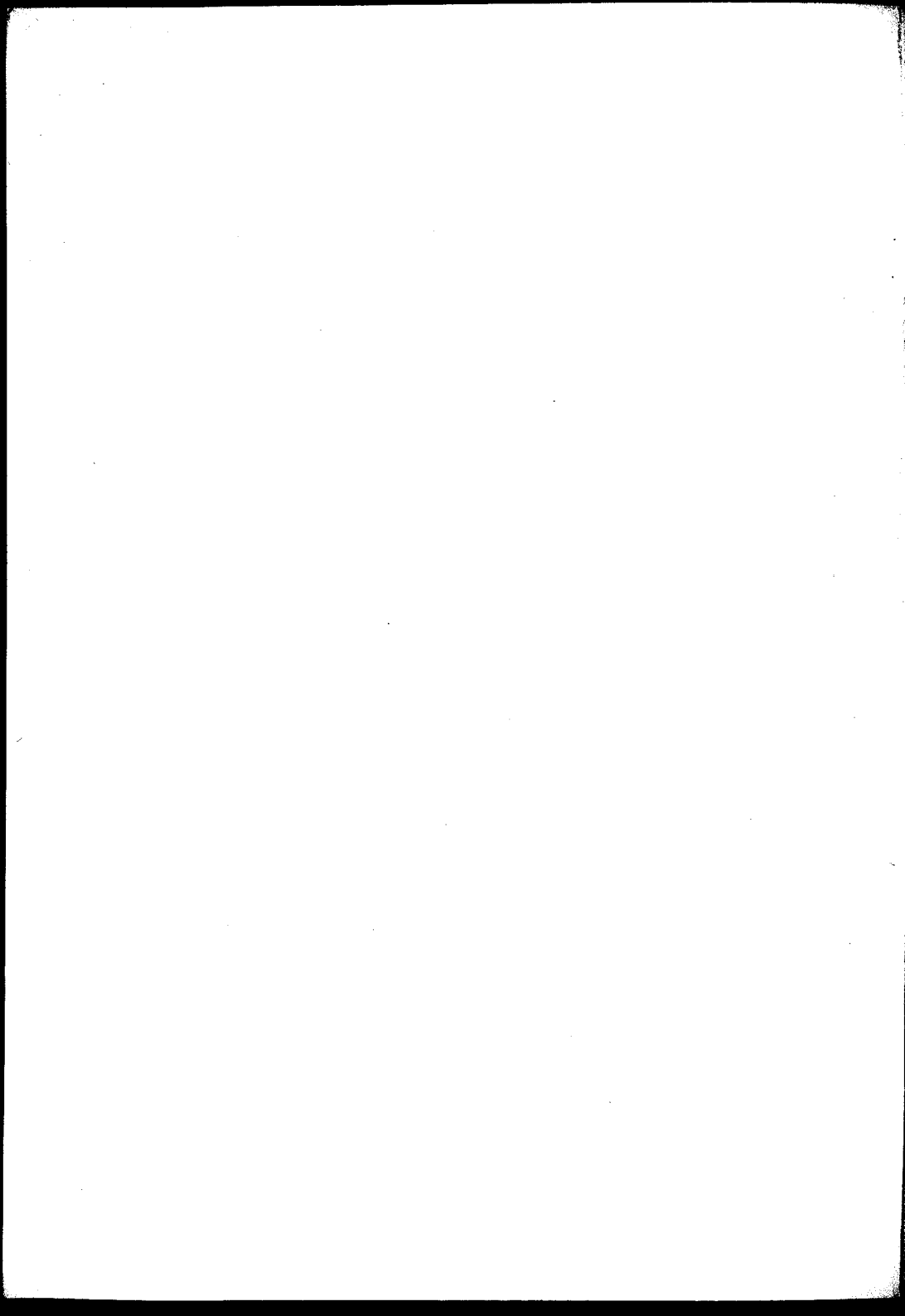
Interlocazione sulla Relazione  
"ADIPOSITÀ E MAGREZZE PATOLOGICHE",  
dei Professori GALDI, CASSANO, MONASTERIO e LAMI

Estratto dagli Atti del XLII Congresso  
della Società Italiana di Medicina Interna  
(Roma, Ottobre 1936-XIV)



R O M A  
CASA EDITRICE LUIGI POZZI

1936



PROF. L. CANNAVÒ  
(Palermo - R. Clinica Medica)

# SULL'OBESITÀ

Interlocuzione sulla Relazione  
" ADIPOSITÀ E MAGREZZE PATOLOGICHE „  
dei Professori GALDI, CASSANO, MONASTERIO e LAMI

---

Estratto dagli Atti del XLII Congresso  
della Società Italiana di Medicina Interna  
(Roma, Ottobre 1936)

---



ROMA  
CASA EDITRICE LUIGI POZZI

1936

---

PROPRIETÀ LETTERARIA

---

---

Roma. Stab. Tip. Ditta Armani di M. Courier.

---

## SULL' OBESITÀ

### Interlocuzione sulla Relazione « Adiposità e magrezze patologiche »

dei prof. GALDI, CASSANO, MONASTERIO e LAMI.

**L. CANNAVO'** (*Palermo* - R. Clinica Medica). — Uno dei capitoli cui finora sembra all'O. non si sia dato eccessivo sviluppo nello studio delle adiposità e delle magrezze patologiche, è quello del ricambio minerale e del contenuto in joni metallici e metalloidici del sangue.

Ora, come è noto, proprio quelle ghiandole a secrezione interna che dirigono e regolano il ricambio minerale, sono le più interessate nella genesi dell'adiposità e della magrezza. Così, ad es., nella sindrome di CUSHING, accanto all'obesità, di tipo particolare, sono evidenti delle lesioni osteoporotiche che rappresentano anche uno dei sintomi fondamentali di tale complessa affezione.

Le ricerche sistematiche sul ricambio minerale di questa particolare categoria di infermi, sono di assai difficile esecuzione: si tratta, come è noto, di soggetti che non si prestano di solito ad assoggettarsi a lunghe ricerche e che si stancano presto; ciò non pertanto alcuni dati che nella clinica di Palermo sono stati rilevati sugli elettroliti del siero di sangue, gli sembrano degni di essere riferiti.

Poco o nulla si è rivelato per quel che concerne il calcio: in tutti i casi che l'O. ha avuto occasione di esaminare, sia in obesi che in soggetti patologicamente magri, il tasso calcemico si è rivelato normale. Per quanto riguarda il magnesio, ha notato viceversa un comportamento che sembra degno di interesse: in alcune sindromi fröhlichiane dall'O. esaminate, il tasso magnesimico era normale, se pur ai limiti inferiori della norma; in due osservazioni di sindrome di CUSHING invece, si aveva una netta e notevole ipermagnesiemia che, ripetuti i dosaggi alquante volte, si dimostrò costante. In questi infermi si aveva contemporaneamente iperprolanuria di grado più o meno elevato. In una inferma, cui a scopo terapeutico fu praticata una serie di applicazioni di raggi Röntgen sulla regione sellare, si assistè contemporaneamente al miglioramento delle condizioni generali, al ritorno nei limiti normali del tasso magnesimico ed alla scomparsa della prolanuria.

Per quanto riguarda il ricambio glicidico, è interessante, a parere dell'O., quanto ha detto il prof. CASSANO. Accanto agli obesi però, che egli così bene ha tratteggiato, nei quali gli zuccheri somministrati modificano solo in misura modestissima e fugace il tasso glicemico e la glicemia a digiuno è sistematicamente normale, vi sono gli obesi prediabetici e quelli addirittura diabetici, e spesso si assiste ad un graduale passaggio dall'una all'altra forma, in quanto soggetti che in un primo periodo tolleravano perfettamente i carichi idrocarbionati, divengono in prosieguo di tempo iperglicemici e glicosurici.

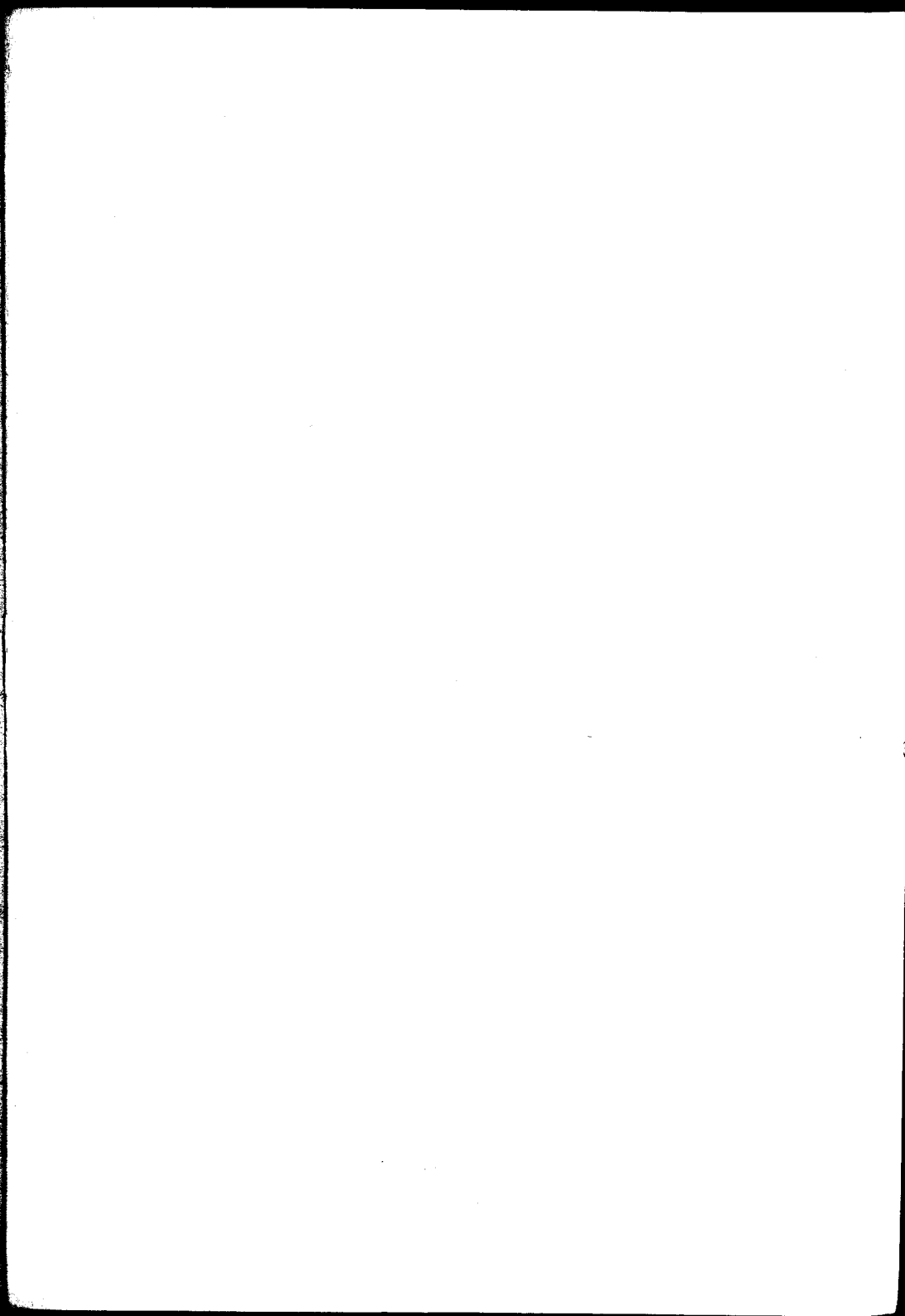
Le sindromi adiposo-genitali con diabete mellito, sono tutt'altro che eccezionali; nelle forme cushinghiane poi, il diabete mellito è un appannaggio assai frequente e comune e vi è una categoria particolare di diabeti, quelle forme che iniziano verso i 50 anni e si accompagnano ad ipertonia e floridezza delle condizioni generali, forme che GREPPI interpreta come diabeti ipertonici a sfondo ipofiso-surrenale, nelle quali l'obesità è frequente compagna della sintomatologia diabetica.

Per quanto riguarda il ricambio lipidico, sono indubbiamente assai interessanti i risultati ottenuti da MONASTERIO con lo studio delle frazioni lipidiche del sangue ed è certo che proseguendo su quella via si debbano incontrare dati di notevole valore dottrinale e pratico.

Un certo interesse, crede, dovrebbe avere anche lo studio della chetonomia. È indubbio che anch'essa sia come valore isolato, a digiuno, che come valore da carico lipidico e glicidico, possa svelare deviazioni del ricambio lipidico. L'O. ricorda a tal uopo un caso recentemente osservato nella clinica di Palermo: una ragazza ventenne, con note somatiche di obesità pletorica e virilismo, e nella quale non era difficile inquadrare la sintomatologia presentata in una sindrome cushinghiana, dall'età di 6 anni si aveva un orientamento chetogeno del ricambio che si rilevava con chetonuria ed iperchetonomia persistenti. Lo studio, che fu protratto in clinica per parecchi mesi, permise di escludere ogni affezione — fra quelle note — decorrente con chetosi e fece pensare ad un disturbo diencefalo-ipofisario del ricambio dei grassi, rivelantesi alla tappa chetonica della lipodieresi, in un soggetto con adiposità cushinghiana.

~~321501~~

53456



# "IL POLICLINICO,"

PERIODICO DI MEDICINA, CHIRURGIA E IGIENE  
fondato nel 1893 da Guido Baccelli e Francesco Durante  
diretto dai proff. CESARE FRUGONI e ROBERTO ALESSANDRI

Collaboratori: Clinici, Professori e Dottori italiani e stranieri

Si pubblica a ROMA in tre sezioni distinte:

**Medica - Chirurgica - Pratica**

## IL POLICLINICO

nella sua parte originale (Archivi) pubblica i lavori dei più distinti clinici e cultori delle scienze mediche, riccamente illustrati, sicchè i lettori vi troveranno il riflesso di tutta l'attività italiana nel campo della medicina, della chirurgia e dell'igiene.

## LA SEZIONE PRATICA

che per sè stessa costituisce un periodico completo, contiene lavori originali d'indole pratica, note di medicina scientifica, note preventive, e tiene i lettori al corrente di tutto il movimento delle discipline mediche in Italia e all'estero. Pubblica accurate riviste in ogni ramo delle discipline suddette, occupandosi soprattutto di ciò che riguarda l'applicazione pratica. Tali riviste sono redatte da studiosi specializzati.

Non trascura di tenere informati i lettori sulle scoperte ed applicazioni nuove, sui rimedi nuovi e nuovi metodi di cura, sui nuovi strumenti, ecc. Contiene anche un ricettario con le migliori e più recenti formule.

Pubblica brevi ma sufficienti relazioni delle sedute di Accademie, Società e Congressi di Medicina, e di quanto si viene operando nei principali centri scientifici.

Contiene accurate recensioni dei libri editi recentemente in Italia e fuori.

Fa posto alla legislazione e alla politica sanitaria e alle disposizioni sanitarie emanate dal Ministero dell'Interno, nonchè ad una scelta e accurata Giurisprudenza riguardante l'esercizio professionale.

Prospetta i problemi d'interesse corporativistico e professionale e tutela efficacemente la classe medica.

Reca tutte le notizie che possono interessare il ceto medico: Promozioni, Nomine, Concorsi, Esami, Cronaca varia, dell'Italia e dell'Estero.

Tiene corrispondenza con tutti quegli abbonati che si rivolgono al « Policlino » per questioni d'interesse scientifico, pratico e professionale.

A questo scopo dedica rubriche speciali e fornisce tutte quelle informazioni e notizie che gli vengono richieste.

## LE TRE SEZIONI DEL POLICLINICO

per gl'importanti lavori originali, per le copiose e svariate riviste, per le numerose rubriche d'interesse pratico e professionale, sono i giornali di medicina e chirurgia più completi e meglio rispondenti alle esigenze dei tempi moderni.

PREZZI DI ABBONAMENTO ANNUO		Italia	Estero
Singoli:			
1) Alla sola sezione pratica (settimanale)	L. 70	—	115
1-a) Alla sola sezione medica (mensile)	» 55	—	» 65
1-b) Alla sola sezione chirurgica (mensile)	» 55	—	» 65
Cumulativi:			
2) Alle due sezioni (pratica e medica)	» 110	—	» 165
3) Alle due sezioni (pratica e chirurgica)	» 110	—	» 165
4) Alle tre sezioni (pratica, medica e chirurgica)	» 140	—	» 195
Un numero della sezione medica o chirurgica	L. 6,	»	»

Il Policlino si pubblica sei volte il mese.

La Sezione medica e la Sezione chirurgica si pubblicano ciascuna in fascicoli mensili illustrati di 48-64 pagine ed oltre, che in fine d'anno formano due distinti volumi.

La Sezione pratica si pubblica una volta la settimana in fascicoli di 32-36-40 pagine, oltre la copertina.

— Gli abbonamenti hanno unica decorrenza dal 1° di gennaio di ogni anno —

L'abbonamento non disdette prima del 1° Dicembre, si intende confermato per l'anno successivo

Indirizzare Vaglia postale, Chèques e Vaglia Bancari all'editore del "Policlino", LUIGI POZZI

Uffici di Redazione e Amministrazione: Via Sistina, 14 — Roma (Telefono 42-309)